

## SERVICIO DE NEONATOLOGÍA

# Información para padres y familiares



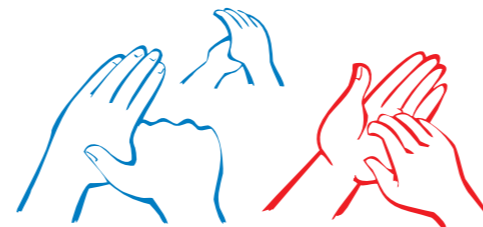
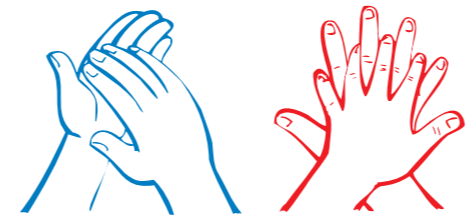
Avda. Reyes Católicos, 21  
Valdemoro - 28340 Madrid  
Tel. información 91 894 84 10

[www.madrid.org](http://www.madrid.org)

## Información General

- Es imprescindible que antes de entrar a la Unidad y después se proceda a un correcto lavado de manos. En la entrada a la unidad junto a la sala de espera existen unos lavabos con jabón y “solución hidroalcohólica”. Además será necesario proceder a la retirada de relojes, anillos, pulseras y joyas por tratarse de posibles fuentes de infección.
- Si se encontrara o creyese encontrarse bajo algún proceso gripal o infección de cualquier tipo deberá comunicarlo al personal para la adopción de las medidas oportunas.
- No se puede introducir comida y/o bebida dentro de la Unidad.
- Existen armarios a su disposición para guardar sus objetos personales y mantener el orden en la Unidad.

— Las manos, por su forma, presentan zonas de acúmulos de suciedad: muñecas, uñas, pulgares, espacios interdigitales. El objetivo del lavado de manos con solución hidroalcohólica es llegar a todas las partes de la mano.



## Recuerde

- La Unidad de Neonatología es necesaria para atender a los recién nacidos con problemas de salud, puede resultar un lugar desconcertante y con muchos aparatos.
- Pueden encontrarse con recién nacidos conectados a diferentes monitores mediante cables que nos van a permitir conocer cómo se encuentran en cada momento: ritmo cardíaco, respiración, tensión arterial, o a respiradores que le ayudarán a respirar cuando lo precise.
- Además pueden encontrarse al bebé conectado a algún tipo de “accesorio” que le administrará sueros o medicación a un ritmo constante.
- Bajo ningún concepto se manipularán niños que no sean propios.
- La manipulación de las incubadoras, así como de los bebés que porten dispositivos especiales se realizará bajo la Supervisión del personal de la unidad.
- Comunique los cambios de pañal para que el personal pueda registrarlo.

**Gracias por su colaboración.**

## SERVICIO DE NEONATOLOGÍA

# Información para padres y familiares



## Objetivo

Esta guía, pretende proporcionarles, toda la ayuda e información que Ustedes pueden requerir en este momento.

Somos conscientes de que la Hospitalización de un hijo/a siempre genera preocupación y en especial, si se trata de un recién nacido.

Nuestro objetivo es apoyarles y acompañarles en el tiempo que dure la estancia de su bebé en nuestro servicio. Si necesita cualquier información no dude en consultar al personal del servicio, que se encuentra a su disposición.

## ¿Qué es el Servicio de Neonatología?

— Es un servicio especial ubicado en la primera planta del Hospital, destinado a facilitar atención médica especializada a los recién nacidos que requieren una vigilancia, cuidados o tratamientos más específicos, rigiéndose por normas diferentes al resto del Hospital.

— Se trata de una Unidad dotada de 8 puestos de atención al Recién nacido con algún tipo de patología o recién nacidos prematuros, en continua vigilancia por el personal presente en la Unidad.

## ¿Qué tengo que hacer al llegar al Servicio de Neonatología del Hospital?

— Al ingreso del recién nacido se les solicitará una serie de datos, entre ellos un teléfono de contacto donde pueden ser localizados, en caso necesario, si no están presentes en la Unidad.

— Los papás del recién nacido podrán permanecer en la Unidad durante las 24 horas del día.

— Desde la Unidad de Neonatología y el Servicio de Pediatría se fomenta la Lactancia Materna, éste es uno de los motivos por lo que es una unidad abierta 24 horas a los padres. Los profesionales sanitarios de la Unidad les ayudarán y responderán a todas las dudas que tengan sobre ese tema.

— Tras el ingreso y una vez que su hijo/a haya sido estabilizado y valorado por el pediatra serán informados de su estado.



## ¿Quién atiende a mi hijo?

— El equipo que atiende a su hijo las 24 horas del día está formado por: Neonatólogos/Pediatras, personal de enfermería y Auxiliares de enfermería.

## ¿Cómo y quién me da la Información?

— La información médica es confidencial y, salvo autorización expresa, solo se facilitará a los padres del bebé. También la documentación y la Historia Clínica, son confidenciales. El pediatra pasará por el Box en el que se encuentre el bebé para darles la información necesaria respecto a la evolución a lo largo de la mañana y tras haberle explorado. Si durante el día se produce alguna modificación importante del estado de salud de su hijo el pediatra se encargará igualmente de informarles.

— En ningún caso se facilitará información médica por teléfono.

— El personal de enfermería está a su disposición para informarle sobre la evolución diaria de su bebé, pero no respecto al resultado de pruebas o situación médica.

Le recordamos que está prohibido fumar en todo el recinto hospitalario de acuerdo con la Ley 42/2010. Además este hospital esta adherido a la red de Hospitales Sin Humo



## ¿Cuándo puede visitar a su recién nacido?

— Los papás pueden aparecer en la Unidad durante las 24 horas del día si lo desean.

— El horario de visitas para familiares será de 13 horas a 13:30 horas y de 19 horas a 19:30 h. Este horario es orientativo, ya que prevalece el cuidado del recién nacido y puede variar en función de la actividad de la Unidad.

— Se permitirán que pasen 2 familiares por Recién Nacido dentro de los horarios establecidos, las visitas siempre deberán estar acompañados por uno de los papás y no podrán coincidir en la sala más de dos personas por niño. Los familiares no podrán manipular a los bebés.

— Si durante la visita de los padres y/o familiares fuese necesario realizar alguna técnica especial, nuevo ingreso o preservar la intimidad de algún paciente se pedirá que abandonen la sala, retomando la visita después si fuese posible.

— No está permitida la entrada a la Unidad a Menores de 12 años.

— Se ruega hablar en voz baja, apagar los teléfonos móviles y seguir las indicaciones del personal.